



# ACHTEROMKIJKEN EN VOORUITZIEN

## De vrijblijvendheid voorbij

Een januskop. Zo zou ik 2005 willen typeren. Het jaar heeft duidelijk twee gezichten. Enerzijds is er veel in gang gezet en bereikt. Het belangrijkste hierbij vind ik dat er een breed besef is gekomen dat de samenwerking tussen de acht gemeenten in de Alblasserwaard-Vijfheerenlanden niet vrijblijvend is. Bij besluiten tot samenwerking wordt bewuster nagedacht over de verplichtingen die we daarbij naar de andere partners in onze regio aangaan. We zijn de vrijblijvendheid voorbij. De kurk waarop onze regionale bundeling van krachten drijft, is de wil bij iedere gemeente om rekening te houden met de belangen die buiten de eigen grenzen spelen en de voor- en nadelen van de maatregelen en besluiten voor de omgeving mee te wegen. Anderzijds is er in 2005 onzekerheid ontstaan over de verschillende samenwerkingsgebieden tussen de acht gemeenten door de bestuurlijke instabiliteit in Giessenlanden. Welke kant dat op gaat, hangt af van de uitkomsten van de gemeenteraadsverkiezingen op 7 maart a.s. Ik hoop op een verstandig besluit van de kiezers, zodat we verder kunnen bouwen.

Wat mij betreft wordt 2006 een jaar waarin we oogsten wat we in de voorgaande jaren hebben gezaaid. Er staat meer dan voldoende op stapel. Mijn grootste zorg daarbij is dat we met elkaar de neiging hebben om organisatorische en bureaucratische zaken voorop te stellen in de samenwerking. Wie heeft welke bevoegdheden, waar gaan we ons vestigen et cetera. Ik vind dat we bij alles wat we doen eerst moeten bedenken wat onze klanten willen. De inhoud bepaalt dan vanzelf de structuur en niet andersom.

Een van de zaken die op de agenda staan, is de verhouding van Alblasserwaard-Vijfheerenlanden tot de regio Zuid-Holland Zuid. Er komen veranderingen in de gemeenschappelijke regelingen. Dat zijn formele wijzigingen, inhoudelijk verandert er voor de burgers als het goed is niets. Verder wordt 2006 het jaar van de Wet op de maatschappelijke ondersteuning (Wmo). Over het hele gebied worden daarvoor voorbereidingen getroffen, maar in een verschillend tempo. Ook daarbij maken we ons naar mijn mening te druk over hoe we het organisatorisch gaan aanpakken. De kern van onze opdracht is om het voor de burger die bijvoorbeeld thuiszorg nodig heeft, zo gemakkelijk mogelijk te maken. Hoe je ook denkt over de Wmo, als gemeenten hebben we er een taak bij gekregen. Die moeten we in ieder geval met de acht gemeenten samen oppakken, maar ik sluit niet uit dat zelfs dat een te klein verband is. Een andere discussie die we in 2006 zullen voeren, is de verbreding van de Regionale Sociale Dienst met aanverwante zaken zoals kredietverstrekking en schuldsanering. Dat is niet meer dan een logische stap. Nu gaat de burger voor zijn uitkering naar de Regionale Sociale Dienst in Gorinchem. Heeft hij tegelijkertijd vragen over zijn schulden, dan moet hij weer bij zijn eigen gemeente aankloppen. In het aanpakken en verbeteren van dit soort zaken ligt het zwaartepunt van ons werk. Ook belangrijk in 2006 is de daadwerkelijke uitvoering van de Regionale Ontwikkelingsmaatschappij (ROM) Schelluinen-West. Bovendien staat er nog de bestuurskrachtmeting op de agenda. De uitkomsten worden in mei gepresenteerd en zullen vooral voor de raden van belang zijn.

Mijn opsomming is zeker niet volledig. In deze uitgave leest u meer over onze regio en onze verschillende programma's. Wat 2006 ook gaat brengen, voor mij staat de regionale samenwerking buiten kijf. Voor alle duidelijkheid: we moeten van de acht gemeenten niet één gemeente willen maken. Ik moet er niet aan denken dat we een plattelandsgebied samenvoegen met een verstedelijkt gebied. Beide kennen hun eigen problematiek en vragen om een eigen bestuur met specifieke expertise. Maar hoe groot je gemeente ook is, je kunt niet alles meer alleen doen. Met elkaar de krachten zo optimaal mogelijk bundelen, dat is ook in 2006 onze uitdaging!

**P. IJssels**  
Voorzitter bestuur Alblasserwaard-  
Vijfheerenlanden



## De regio A-V 2005-2006 in woord en beeld

Achteromkijken en Vooruitzien is een speciale uitgave van de subregio Alblasserwaard-Vijfheerenlanden. Hoe steekt deze regio bestuurlijk in elkaar, wie werken er, wat is er gepresteerd in het afgelopen jaar en wat zijn de speerpunten voor 2006? Dat zijn de belangrijkste vragen waarop u een antwoord vindt in deze editie. Als voorzitter van de bestuurscommissie geeft burgemeester IJssels van Gorinchem zijn visie op de regio, blikt hij terug op 2005 en kijkt naar 2006. Verder treft u in deze uitgave informatie aan over alle programmajnen waaraan binnen de regio wordt gewerkt.

### Het wie, wat en hoe van de subregio A-V

De regio Alblasserwaard-Vijfheerenlanden (A-V) is één van de drie subregio's van de regio Zuid-Holland Zuid. De regio heeft een bestuurscommissie waaraan acht gemeenten deelnemen, namelijk: Giessenlanden, Gorinchem, Graafstroom, Hardinxveld-Giessendam, Leerdam, Liesveld, Nieuw-Lekkerland en Zederik. Voor elke programmajijn is een voorzitter aangewezen. Hij wordt ondersteund door een programmasecretaris.

### Personeel

Bij het bureau A-V werken op dit moment 5 mensen. De totale bezetting van het bureau omvat 2,8 fte in vaste dienst en 0,9 fte op uitzendbasis. Deze medewerkers

ondersteunen en adviseren het bestuur A-V en de programmajjloverleggen. De omvang van het bureau is beperkt. Het heeft vooral een initiërende, coördinerende en regisserende rol op alle beleidsterreinen. Natuurlijk werken er in de regio A-V veel meer mensen, zoals bijvoorbeeld bij de Regionale Sociale Dienst, De Avelingen groep en De Molenhopper. Maar al deze organisaties hebben hun eigen organisatie-structuur en budgetten en staan los van het bureau.

### Financiën

Het bureau A-V woont als het ware in bij de regio Zuid-Holland Zuid (ZHZ).

*Lees verder op pagina 2*

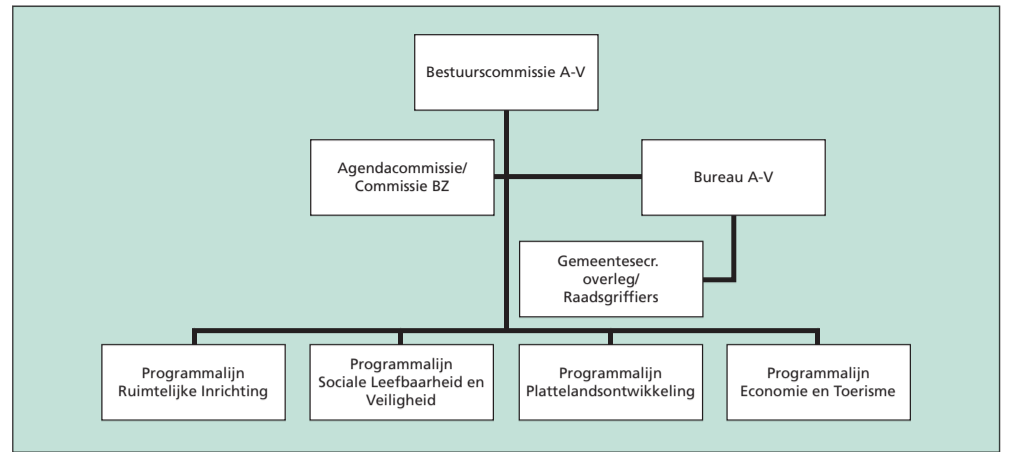


De medewerkers van het bureau Alblasserwaard-Vijfheerenlanden (A-V) wonen in bij de regio Zuid-Holland Zuid aan de Noordendijk in Dordrecht. Zittend (rechts): Cornélie van Overbeeke (Streekmanager regio A-V en programmasecretaris Economie en Toerisme) en Cornélie Kloek (Programmasecretaris Ruimtelijke Inrichting). Staand (v.l.n.r.): Olga Jelic-Harmsen (Secretaresse), Sjoerd Veerman (Programmasecretaris Plattelandsontwikkeling en landschapsplancoördinator) en Egbert van den Dam (Programmasecretaris Sociale Leefbaarheid en Veiligheid, Verkeer en Vervoer en stafmedewerker).

Dat wil zeggen bestuurlijk-juridisch wordt gebruikgemaakt van de WGR ZHZ en organisatorisch is het bureau een onderdeel van de ambtelijke organisatie van de regio ZHZ.

De inwoning heeft als voordeel dat je als kleine organisatie minder kwetsbaar bent, je kunt gebruikmaken van allerlei ondersteunende diensten en deskundigheid die een grote organisatie nu eenmaal biedt. Dit zorgt ervoor dat je als betrekkelijk jong samenwerkingsverband de kans krijgt je te ontwikkelen. Een nadeel is dat de inwoning relatief duur is. Immers, je betaalt als klein organisatieonderdeel mee aan de omvang van de bestuurlijke en ambtelijke paraplu van de regio ZHZ, al gaat dit wel naar rato. Tot 1 januari 2006 maakten de begroting en jaarrekening van de subregio A-V integraal onderdeel uit van de begroting en jaarrekening van de regio ZHZ. Wel hebben

we als bureau voor de jaren 2004 en 2005 een eigen begroting en jaarrekening opgesteld om de financiële administratie op A-V-niveau zo inzichtelijk mogelijk te maken. De inkomsten krijgt de subregio A-V enerzijds als inwonerbijdrage van de gemeenten (in 2005 was dit € 3,41 per inwoner) en anderzijds haalt de regio op basis van de samenwerking veel subsidiegelden van de provincie binnen. Mede als gevolg van de vorming van de Veiligheidsregio heeft er in 2005 bij de regio ZHZ een organisatiekanteling plaatsgevonden. Op financieel-administratief gebied was er een ontvlechting. Dit betekent voor A-V dat er vanaf 2006 als subregio formeel met een eigen planning- en controlcyclus gewerkt gaat worden. Een bijkomend voordeel is ook dat de kosten die de regio ZHZ voor de inwoning van A-V rekent transparant in rekening gebracht worden.



De bestuurlijke structuur van de regio Alblasterwaard-Vijfheerenlanden.

Omschrijving	Lasten	Baten	Saldo	Inwonerbijdrage	Resultaat
Totalen	1.120.700	1.045.500	-75.200	196.800	121.600

Overzicht 2005 - uit voorlopige conceptjaarrekening - bedragen afgerond op 100 euro.

## RUIMTELIJKE INRICHTING

# Fundamenten uit 2005 goede basis om verder te bouwen

2006 is het jaar van de waarheid voor de programmalijn Ruimtelijke Inrichting. Is in 2005 veel in gang gezet, de komende tijd vallen de besluiten binnen de colleges van B&W en de gemeenteraden. Daarna volgen de acties. Wethouder Henk van 't Pad van de gemeente Leerdam, tevens voorzitter van de programmalijn Ruimtelijke Inrichting, zal zelf niet meer meedoen aan de uitvoering van de plannen die onder zijn voorzitterschap zijn geboren. "Ik ben niet meer herkiesbaar bij de volgende raadsverkiezingen, maar dat neemt natuurlijk niet weg dat ik hoop dat al onze initiatieven en voornemens door mijn opvolger met evenveel passie worden opgepakt. Het fundament is gelegd en dat is een goede basis om verder te bouwen."

### Regionale woonvisie

Op de vraag welk onderwerp hem het meest is bijgebleven uit 2005 noemt hij zonder aarzeling de regionale woonvisie. "Wij hebben die vlak voor kerst afgerond. Bij de totstandkoming van dit plan zijn alle relevante partners betrokken: woningcorporaties, zorginstellingen, gemeenten... In deze langetermijnvisie tot 2015 staan afspraken over het totaal aantal te bouwen woningen in de regio en het soort huizen dat er moet komen. Er staat in beschreven hoe we het proces gaan vormgeven en hoe we de voortgang in de gaten gaan houden. Plannen maken is natuurlijk mooi, maar we moeten er ook met z'n allen op toezien dat we het doen zoals we het hebben afgesproken. Deze woonvisie past overigens in de regionale structuurvisie die we in 2004 hebben opgesteld," aldus Henk.

### Merwedezone

Als tweede item noemt hij de Merwedezone. "Er zijn veel discussies geweest over de overgang van het stedelijke gebied in het zuiden van onze regio naar het landelijke gebied. Hoe gaan we die vormgeven? De Betuwelijn doorsnijdt het gebied en dat geeft nieuwe mogelijkheden voor bijvoorbeeld herstructurering van bedrijfsterreinen. Bovendien is er in de regio een tekort aan waterbergingscapaciteit. Het regent veel en het water moet ergens worden opgevangen. Er zijn daarom plannen om in de Merwedezone een wateras te maken. In het eerste kwartaal van 2006 zal hier verder over worden gesproken."

### Merwede-Lingespoorlijn

Ook wat betreft de Merwede-Lingespoorlijn moeten de voorbereidende werkzaamheden van 2005 leiden tot een besluit over de

aanbesteding in 2006. Henk vertelt: "In 2005 heeft de provincie besloten de spoorlijn Dordrecht-Geldermalsen over te nemen. Het Rijk wil zich namelijk voortaan alleen nog maar concentreren op de hoofdroutes. Het afgelopen jaar is met de gemeenten overlegd over een zogenaemde 'light train-verbinding'. Dit zijn kortere en lichtere treinstellen die sneller kunnen optrekken en afremmen. Daarnaast is gekeken wie (de provincie of de gemeente, red.), voor wat (de spoorverdubbeling of de haltes, red.) verantwoordelijk is. Het voornemen is nieuwe haltes erbij te maken en de frequentie te verhogen. Of dit doorgaat, is ook afhankelijk van de beslissingen die binnenkort worden genomen."



### Collectief Vraagafhankelijk Vervoer

Henk legt uit dat het uiteindelijke doel is samen met de Drechtsteden het totale openbaar vervoer uit te besteden aan één partij. "Dit gebeurt bijvoorbeeld al in Groningen en Friesland en de ervaringen hiermee zijn goed. Het streven is in 2007 zowel het bus- als het treinvervoer aan één partner uit te besteden. Daarbij wordt ook gekeken hoe het Collectief Vraagafhankelijk Vervoer (CVV) hierop kan aansluiten. Dit is overigens geen gemakkelijke opgave, want

de Drechtsteden en de regio A-V hebben momenteel allebei een ander systeem. Dit heeft vooral te maken met de financiering vanuit de provincie en de Wet Voorziening Gehandicapten (WVG) op het gebied van openbaarvervoervoorzieningen voor ouderen en gehandicapten," licht Henk toe.

### Regionaal Platform Verkeersveiligheid

Op de vraag wat er nog meer heeft gespeeld in 2005 antwoordt hij: "Het Regionaal Platform Verkeersveiligheid heeft goed werk verricht. Dit verzorgt onder andere verkeerscursussen voor ouderen en voorlichting op scholen en bereidt voor de wethouders discussies over verkeersveiligheid voor. Ook in 2006 zal dit platform, dat onder andere samenwerkt met 3VO, een belangrijke rol spelen."

Verder is er een aantal discussies gevoerd over onderwerpen zoals de aanleg van de spitsstrook op de A27. Ook de verbreding van de A15 is een gespreksonderwerp geweest. "Momenteel is een gedeelte van de A15 versmald vanwege de aanleg van de Betuwelijn. In de toekomst staat de verbreding van deze snelweg op het programma. Wat ons betreft zou dat zo snel mogelijk mogen gebeuren. De weg is nu toch al op de schop dus dan gaat het in één moeite door. Helaas denkt men daar bij de Rijksoverheid anders over. Als programmalijn Ruimtelijke Inrichting proberen wij voortdurend scherp te zijn en naar wegen te zoeken om onze regio zo goed mogelijk verder uit te bouwen. Volgens mij is dat in 2005 gelukt en vormen die resultaten een prima fundament voor 2006," besluit hij.



"In de regionale woonvisie staan afspraken over het totaal aantal te bouwen woningen en het soort huizen dat er moet komen," aldus Henk van 't Pad.

### Speerpunten voor 2006

- Uitvoeren van de regionale woonvisie.
- Aanbesteding Merwede-Lingespoorlijn.
- Voorbereiding voor de aanbesteding openbaar vervoer in de Drechtsteden en de regio Alblasterwaard-Vijfheerenlanden.
- Vormgeving van de Merwedezone.

# Beleid en uitvoering dicht bij elkaar brengen

"We hebben ons in 2005 vooral beziggehouden met de buitengebieden. Daarbij hebben we ons voortdurend afgevraagd hoe we zo goed mogelijk invulling geven aan de streek boven de Merwede, oftewel het Groene Hart." Aan het woord zijn Frank Koen, burgemeester van Zederik en voorzitter van de programmalijn Plattelandsontwikkeling en Sjoerd Veerman, landschapsplan-coördinator en ambtelijk secretaris van de programmalijn. Als belangrijke speerpunten van 2005 noemen zij onder andere de vormgeving van het gebiedsplatform, het Woerdens Beraad en het fietsknooppuntenstelsel. "Ook in 2006 zullen we hier mee verder gaan."

"Wat wij voortdurend in de gaten houden, is de zogenoemde groen-blauwe functie van het gebied. Water en groen spelen een hele belangrijke rol. De regio heeft een afwisselend landschap. Is het in de Alblasserwaard open, Vijfheerenlanden kenmerkt zich door enorme fruitboomgaarden. Wat betreft economische vitaliteit behoort het gebied voor agrariërs tot een van de beste vanwege de grondslag en het waterpeil. Het is in vergelijking met andere delen van het Groene Hart nog heel authentiek en dat heeft onder andere te maken met het feit dat er door de jaren heen zorgvuldig is omgesprongen met het landschap, bijvoorbeeld door ruilverkaveling," schetst Sjoerd een beeld van de regio.

## Gebiedsplatform

Beide heren spreken over een groot gebied waar veel kleine kernen liggen. "Het is belangrijk om als bestuurders voeling te houden met allerhande maatschappelijke groeperingen op het gebied van landschap, landbouw, recreatie en toerisme. Daarom is er een gebiedscommissie waarin naast de samenwerkende maatschappelijke organisaties ook gemeenten, de provincie en het waterschap zitting hebben. In 2006 zal deze commissie worden omgevormd naar een gebiedsplatform waarin maatschappelijke groeperingen een adviesrol krijgen richting de gemeentelijke overheid."

## Landschapsplan

Een belangrijk aandachtspunt binnen de programmalijn was in 2005 en de jaren daarvoor ook de uitvoering van het in 1998 opgestelde landschapsplan. "Het ging hierbij om 34 projecten en de uitvoering hiervan lag in handen van de Stichting

Uitvoering Landschapsplan. Dit plan loopt inmiddels ten einde en besloten is in 2006 de uitvoeringsorganisatie onder de bestuurlijke commissie van de programmalijn te plaatsen. Met als doel als gezamenlijke gemeenten de Stichting aan te sturen en deze formeler te koppelen aan ons samenwerkingsverband. Zo brengen we beleid en uitvoering dicht bij elkaar," legt Frank uit.

## Woerdens Beraad

Als andere spannende activiteit noemt de voorzitter van de programmalijn het Woerdens Beraad. "Dit is opgericht in juni 2005 en hierin participeren alle 61 gemeenten die deel uitmaken van het Groene Hart. Als regio

A-V hebben wij een van de zes zetels in het Woerdens Beraad. Ik ben voorzitter van deze club. We praten intensief over de toekomst van het Groene Hart. Dit jaar zal dat resulteren in een uitvoeringsplan waarmee we als gemeenten aan de slag kunnen. Een belangrijk thema is bijvoorbeeld de toekomst van de landbouw in een aantal delen van het Groene Hart. Hoe gaan we de natte groene delen landschappelijk goed beheren? Hoe creëren we betere uitgangspunten voor de boeren? Deze en nog veel meer vragen passeren de revue in ons overleg."

## Fietsknooppuntenstelsel

Ook recreatie en toerisme spelen een belangrijke rol als het gaat om de programmalijn Plattelandsontwikkeling. "Eind maart is het fietsknooppuntenstelsel in de regio klaar. Dit is een netwerk van rustige wegen die bij elkaar komen in genummerde knooppunten. Fietsers kunnen zo zelf een route uitstippelen van knooppunt naar knooppunt. Op elk knooppunt staat

bovendien een informatiebord met een overzichtskaart van alle knooppunten in de regio," vertelt de ambtelijk secretaris. Sjoerd en Frank verwachten hiermee het toerisme een belangrijke impuls te geven. "De regio is populair, vooral bij senioren. Door zulke voorzieningen aan te bieden, denken wij nog meer toeristen naar ons gebied te trekken."

## Provinciale afspraken

Terugblikkend op 2005 melden beide heren ook dat er een start is gemaakt met de streekarcheologie. Sjoerd: "Dit betekent niets meer of minder dan dat voor archeologisch onderzoek in de regio een gemeenschappelijke koers wordt gevaren. Zo proberen we ervoor te zorgen dat belangrijke archeologische vondsten in de regio blijven en dat we kwaliteit en kennis kunnen borgen door in de hele regio dezelfde archeologen in te schakelen." Wat er voor 2006 verder nog op het programma staat? "Het maken van een tweede landschapsplan en het maken van provinciale afspraken die vastgelegd worden in een gebiedscontract. Met dat laatste hopen wij de ontwikkeling van het landelijke gebied op een nog hoger niveau te krijgen en onze plannen nog beter te kunnen uitvoeren," besluiten Frank en Sjoerd. ■



Sjoerd Veerman (rechts) en Frank Koen: "Wat wij voortdurend in de gaten houden, is de zogenoemde groen-blauwe functie van het gebied."

## Speerpunten voor 2006

- Omvorming van de gebiedscommissie naar een gebiedsplatform.
- Deelname aan het Woerdens Beraad.
- Het koppelen van de Stichting Uitvoering Landschapsplan aan de programmalijn. Plattelandsontwikkeling, oftewel beleid en uitvoering dicht bij elkaar brengen.
- Inhoud geven aan het nieuwe landschapsplan.
- Het maken van provinciale afspraken en het vastleggen daarvan in een gebiedscontract.

## ECONOMIE EN TOERISME

# 'We stimuleren en faciliteren'

"Dit is niet alleen een groene, maar ook een ondernemende regio vol vakmanschap. We hebben een sterke en innovatieve agrarische sector, toonaangevende werven, florerende logistieke en handelsondernemingen en wereldwijd beroemde toeristische trekpleisters. In totaal gaat het om 47.500 arbeidsplaatsen. Onze uitdaging is om deze minimaal te behouden door de regionale bedrijvigheid te stimuleren en tegelijkertijd ervoor te zorgen dat mensen hier graag blijven wonen."

Aan het woord is Gert-Jan Kats, met 34 jaar de jongste burgemeester van Nederland en programmaleider Economie en Toerisme Alblasserwaard-Vijfheerenlanden. "Ik ben op 1 december 2004 benoemd tot burgemeester van Liesveld en sinds het voorjaar van 2005 heb ik in het bestuur van Alblasserwaard-Vijfheerenlanden de portefeuille Economie en Toerisme overgenomen van Piet IJssels. Ik ben dus eigenlijk op een rijdende trein gestapt," licht hij toe. "Een goede bereikbaarheid met voldoende vestigingsmogelijkheden voor met name de transportsector is een van onze prioriteiten. Daarom hebben we vorig jaar veel tijd en energie gestoken in de oprichting van de Regionale Ontwikkelingsmaatschappij (ROM) Schelluinen-West."

## Regionale Ontwikkelingsmaatschappij

De ROM is een samenwerkingsverband van zeven A-V-gemeenten met de Bank Nederlandse Gemeenten als private partner. Doel van de ROM is om een speciaal bedrijventerrein te ontwikkelen dat zo aantrekkelijk is voor de transporteurs dat zij er zich graag willen vestigen. Bovendien wordt de vrachtwagenoverslagcapaciteit gefaciliteerd zodat concentratie mogelijk is. Gert-Jan: "Zo bieden we ook een oplossing voor het Groene Hartbeleid. De ruimte die door de concentratie vrijkomt, gaan we herontwikkelen. Helaas is de gemeente Giessenlanden niet meegegaan met de plannen. Het laatste half jaar hebben de zeven gemeenten en de BNG gezamenlijke afspraken gemaakt over hoe zij hun

plannen verder vorm willen geven." Om de ondernemers de garantie te bieden dat hun vrachtwagens altijd een plek hebben, komt er naast het centrale terrein in Schelluinen-West een aantal regionale vrachtwagenparkeerterreinen. Onlangs is in Liesveld het startsein gegeven voor de bouw van het eerste daarvan. "Daarmee is het eerste concrete resultaat van jarenlang werk een feit. Aansluitend hierop gaan we onder andere vrachtwagens op de openbare weg binnen en buiten de bebouwde kom weren, zodat de beeldkwaliteit in de regio verbetert."

## Bed & Breakfast

"Een ander punt waar we in 2005 erg druk mee zijn geweest en dat ook dit jaar hoog op de agenda staat, is het toerisme. De molens bij Kinderdijk, onze polders, de vestingsteden Nieuwpoort en Gorinchem, glasstad Leerdam, iedereen kent ze wel.

Lees verder op pagina 4



Gert-Jan Kats geeft het startsein voor de bouw van het eerste regionale vrachtwagenparkeerterrein.

Binnen-, maar vooral ook buitenlandse toeristen komen er in groten getale naar toe. Vaak zijn het dagjesmensen en het is voor ons een uitdaging om ze langer in dit gebied te houden. Het bureau Leisure heeft vorig jaar een rapport geschreven over de kansen en bedreigingen voor het toerisme in de regio A-V. Hieruit is bijvoorbeeld gebleken dat we meer bed & breakfastmogelijkheden moeten krijgen. Insteek van onze aanpak is om de bestaande structuren te verstevigen en te verbinden met elkaar. Dit betekent dat wij de ondernemers op dit gebied willen steunen en hun onderlinge contacten bevorderen. Punt van aandacht hierbij is het eigen karakter van de regio, zoals bijvoorbeeld op het gebied van de zondagsrust. Mijn overtuiging is dat je zaken beter kunt reguleren en er duidelijke afspraken met elkaar over kunt

maken, dan dat je niets doet en het je allemaal overkomt. Leisure heeft zes concrete projecten uitgewerkt en daar gaan we binnenkort besluiten over nemen."

#### Zoektocht

De programmaleider vindt dat economie altijd een lastig onderwerp is voor de overheid. "Economie is van het bedrijfsleven en dat betekent dat wij bij alles wat we doen ook het bedrijfsleven hard nodig hebben. Dat betekent niet dat wij niets kunnen doen, als overheid kunnen we wel een stimulerende en faciliterende rol vervullen. Onze kracht als regio A-V is dat we partijen bij elkaar kunnen brengen. Dat hebben we ook gedaan toen bleek dat scholieren die van school kwamen niet in huis hadden wat het bedrijfsleven nodig had. De staalindustrie

en de scheepsbouw zijn in onze regio sterk vertegenwoordigd en vragen specifieke kennis en vaardigheden. Om het onderwijs beter te laten aansluiten op de arbeidsmarkt hebben we de scholen en de ondernemersverenigingen aan tafel uitgenodigd en is er meer samenwerking tot stand gekomen."

Op de vraag hoe hij de toekomst ziet, antwoordt Gert-Jan: "Ik ben redelijk nieuw hier, maar heb al snel het beeld gekregen dat in de regio A-V de wil er absoluut is om met elkaar dingen op te pakken. Helaas stukt het soms in de praktische gezamenlijke uitvoering. Ik zie het als een zoektocht die we met elkaar ondernemen. Mijn programmalijn is op zich nog heel abstract, de uitdaging is om die met elkaar het komende jaar concreet en tastbaar te maken."

#### Speerpunten voor 2006

- Vormgeven van Schelluinen-West en aanleg van regionale vrachtwagen-parkeerterreinen.
- Besluitvorming over en uitvoering van projecten op het gebied van toerisme.
- Herstructurering van bestaande bedrijventerreinen zodat de ruimte intensiever en duurzamer wordt gebruikt.
- Stimulering samenwerking en afstemming arbeid en onderwijs.

## SOCIALE LEEFBAARHEID EN VEILIGHEID

# Meer ruimte voor regie

"Wij houden ons bezig met alle vraagstukken op het gebied van de samenleving in de acht gemeenten van de regio." Aan het woord zijn Oene Sierksma, burgemeester van Nieuw-Lekkerland en voorzitter van de programmalijn Sociale Leefbaarheid en Veiligheid en Egbert van den Dam, programmasecretaris. Leidraad van waaruit wordt gewerkt is de **Integrale Regionale Agenda Samenleving (IRAS) 2006 – 2008**, een bestuursvereenkomst die eind november vorig jaar is ondertekend door de provincie en de regio A-V. Speerpunten hierin zijn het Pact van Bleskensgraaf, de Wet maatschappelijke ondersteuning (Wmo), cultuurparticipatie en jeugd.

Beide heren zien het als een positieve ontwikkeling voor de regio dat er een meerjarige bestuursvereenkomst is getekend met de provincie. "We werkten voorheen met een jaaragenda, maar zo'n convenant biedt de mogelijkheid verder te kijken dan één jaar en dat geeft ons meer ruimte om de regie te voeren. Samen met de provincie zijn de lijnen uitgezet die vervolgens zijn vertaald in de IRAS. Voor de verschillende thema's zijn diverse mensen uit de gemeenten de trekkers. Zo proberen we iedereen zoveel mogelijk bij onze programmalijn te betrekken en de kennis en ervaring die er zijn optimaal te benutten," licht Egbert toe.

#### Pact van Bleskensgraaf

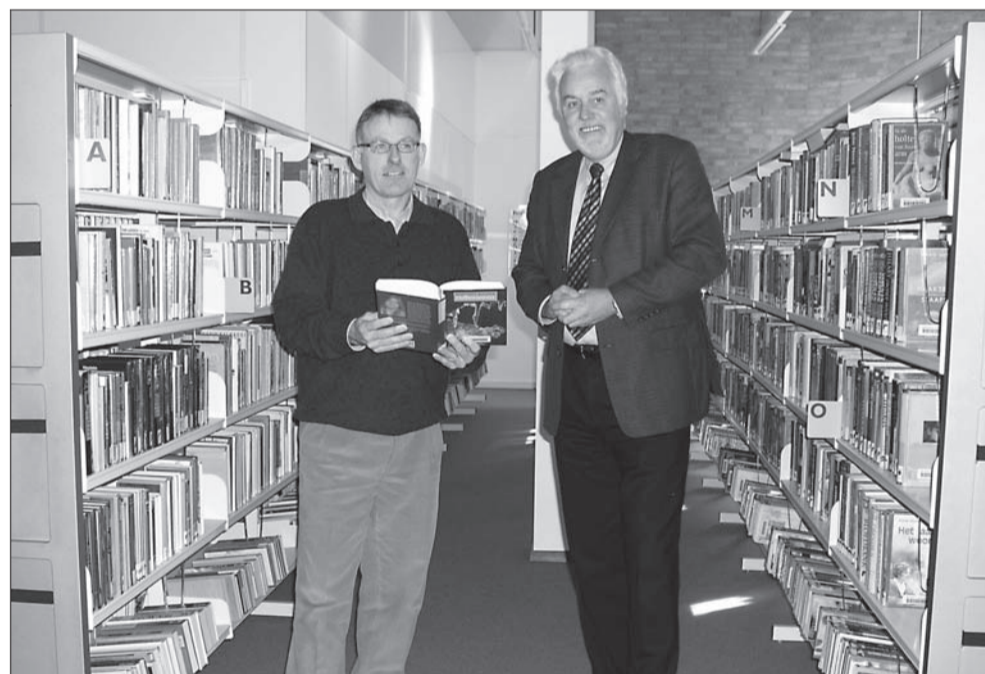
Als voorbeeld noemt hij het Pact van Bleskensgraaf waar de burgemeester van Graafstroom een trekkersrol in vervult. Oene: "Het doel van deze overeenkomst, die op 30 januari 2006 is ondertekend door circa 35 maatschappelijke organisaties en de acht gemeenten uit de A-V, is een levensloopbestendige regio op te bouwen waar ouderen en mensen met een beperking zo lang mogelijk kunnen blijven wonen. De voorbereidingen voor deze overeenkomst zijn in 2005 getroffen. In het voorjaar wordt gestart met de uitvoering van de in het Pact opgenomen activiteiten en projecten. In de lente van 2007 moet elke gemeente over een lokaal uitvoeringsplan beschikken. Bij het opstellen van dit Pact is overigens de regionale woonvisie leidend geweest."

#### Wmo

Het Pact van Bleskensgraaf sluit nauw aan bij de Wet maatschappelijke ondersteuning. "Momenteel is de informatie- en adviesfunctie op het gebied van zorg en welzijn anders ingevuld bij de diverse gemeenten. Door de Wmo moeten gemeenten zich opnieuw gaan buigen over die rol. In 2005 is onder andere, onder leiding van een extern bureau, een inventarisatie gemaakt van wie, wat doet. Er zijn diverse deelprojecten en de uitgangspunten daarvan worden nu besproken binnen de gemeenteraden. Dit moet leiden tot

een concept-raadsvoorstel. Een van de adviezen is een regelloket in te stellen om de inwoners zo goed mogelijk te helpen

20% op 55-plussers, amateurkunst of cultureel erfgoed. In 2006 is gestart met de uitvoering hiervan," aldus Oene. In het



*Cultuurparticipatie en bibliotheekvernieuwing zijn in 2006 twee belangrijke thema's voor de programmalijn Sociale Leefbaarheid en Veiligheid. Op de foto: Egbert van den Dam (links) en Oene Sierksma.*

met hun vragen over Wmo-voorzieningen en AWBZ-gerelateerde ondersteuning. Bovendien verwachten we zo korte lijnen te realiseren met indicerende organisaties. We hebben inmiddels overeenstemming over de meeste uitgangspunten. De daadwerkelijke invulling van de Wmo zal een heel belangrijk onderwerp zijn in 2006 en de jaren daarna. Centrale vraag daarbij is welke ruimte gemeenten uiteindelijk van de Rijksoverheid krijgen," verduidelijkt Egbert.

#### Cultuur

Wat betreft cultuur zet de gemeente Gorinchem de toon. "In andere gemeenten zullen we cultuurprojecten opstarten. In 2005 is het actieprogramma Cultuurbereik 2006 door de samenwerkende gemeenten vormgegeven. Daarbij is zo'n 30% gericht op de jeugd en/of cultuureducatie en

kader van dit onderwerp refereert hij ook aan de bibliotheekvernieuwing. "In 2006 zal worden gestart met het vormgeven van de basisbibliotheek Zuid-Holland Zuidoost. Deze moet in 2008 klaar zijn. De kleinere bibliotheken worden door vrijwilligers gerund. Een van de projecten is de automatisering. De samenwerking tussen de bibliotheken in de regio zal nog belangrijker worden."

#### Jeugd

Rondom het thema jeugd is het beleid van 2006 en voorgaande jaren er vooral op gericht de overlast te verminderen. "Dit gaan we onder andere doen door op de stations langs de Merwede-Lingelijn opsporingsambtenaren en camera's in te zetten. Daarnaast willen we de sociale vaardigheden van jongeren verbeteren door bepaalde vrijwilligersprojecten voor hen

op te zetten. Bovendien is een convenant aansluiting jeugdbeleid en jeugdzorg afgesloten tussen de gemeenten uit de regio A-V en de provincie Zuid-Holland voor 2005-2007. Deze samenwerkingsovereenkomst heeft in 2005 geresulteerd in een actieplan. De belangrijkste punten hieruit zijn de versterking van het aanbod op het gebied van opvoedings- en gezinsondersteuning, het verbeteren van de aansluiting tussen onderwijs en jeugdzorg en de aanpak van jeugdcriminaliteit en kindermishandeling. Bij al deze punten is het belangrijk dat er ook met andere partijen wordt samengewerkt zoals de politie, jongerenwerk, zorgaanbieders en Bureau Jeugdzorg. Alleen door een gezamenlijke aanpak lukt het ons om deze jongeren een positief toekomstperspectief te bieden," besluiten Oene en Egbert.

#### Speerpunten voor 2006

- Uitwerking Pact van Bleskensgraaf in gemeentelijke actieplannen.
- Voorbereiden invoering Wmo.
- Cultuurparticipatie (actieprogramma Cultuurbereik).
- Bibliotheekvernieuwing.
- Jeugd en Sociale Veiligheid.

## Colofon

Achteromkijken en Vooruitzien is een uitgave van de subregio Alblasserwaard-Vijfheerenlanden.

**Redactie:** Cornélie van Overbeeke, Olga Jelic-Harmsen, Annelies de Back en Anneke Guis (Com'an)

Voor nadere informatie kunt u contact opnemen met het secretariaat van: Bureau Alblasserwaard-Vijfheerenlanden Noorddijk 250, 3311 RR Dordrecht Tel: 078 - 648 05 00, Fax: 078 - 648 06 01 [www.regiozh.nl](http://www.regiozh.nl)

Uitgave: februari 2006